

Anleitung BVDV-Ohrmarkenset

Bitte achten Sie unbedingt darauf, dass die Gewebeprobeohrmarke immer zuerst eingezogen wird und danach als zweite Ohrmarke die normale Ohrmarke ohne Gewebeentnahme!!!

1. Vorbereitung der Gewebeprobeohrmarke

1 Probenbehälter

2 Dornteil

3 Lochteil



Sie benötigen das Dornteil mit weißem Zylinder **2** und das Lochteil mit weißer Kappe **3**.

1



2



3



Halten Sie den Probebehälter **1** bereit. Kontrollieren Sie, ob die Nummer des Probebehälters mit der Ohrmarkennummer und der Nummer auf dem weißen Zylinder des Dornteils **2** übereinstimmt.

BVDV-Gewebeprobe entnehmen und amtliche Rinderohrmarke einziehen - Zwei auf einen Streich -

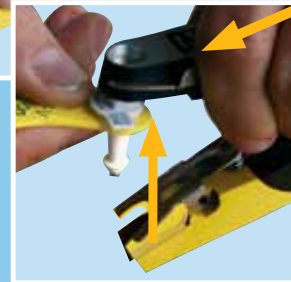
Bitte beachten Sie bei der Entnahme der Gewebeprobe folgende Empfehlungen:

2. Platzierung der Gewebeprobeohrmarke in der Zange

a) Platzierung des Dornteils (weißer Zylinder).



Den seitlich angebrachten Riegel drücken. Den weißen Zylinder in die Öffnung schieben.

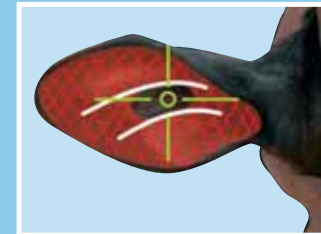


b) Platzierung des Lochteils (weiße Kappe). Gefederte Halterung drücken und das Lochteil einschieben. **Den grünen Kunststoffverschluss im Lochteil auf keinen Fall entfernen!**



3. Einziehen der Gewebeprobeohrmarke

a) Korrekte Position der Ohrmarke



Die Ohrmarke sollte mittig zwischen den beiden Ohrknorpeln platziert werden. Es ist darauf zu achten, dass die Ohrmarke nicht zu weit außen und nicht zu nah am Kopf eingezogen wird.

b) Fixierung des Kalbes



Kalb bitte unbedingt fixieren!

c) Einziehen der Ohrmarke



Lochteil in der Ohrinnenseite platzieren. Zange zügig und fest zusammendrücken. Anschließend verbleibt die Metallstanze in der Zange.

4. Gewebeprobe verschließen

a) Zange mit Metallstanze und Probe nach der Entnahme

Inhalt der Metallstanze :



- grün oder weiß :

Probe erfolgreich entnommen

- rosa : Probe leer !

b) Deckel des Probenbehälters öffnen



c) Probenbehälter auf die Stanze setzen und die Zange schließen



d) Zange zudrücken und Probenbehälter fest schließen (man hört ein Knacken)



e) Den seitlich angebrachten Riegel drücken, Probe lösen. Deckel hängen lassen!



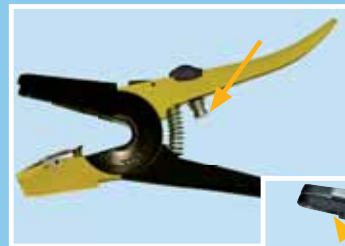
f) Fertig verschlossener Probenbehälter



5. Vorbereitung der zweiten Ohrmarke (normale Ohrmarke)



Für das Einziehen der zweiten (normalen) Ohrmarke die bisher gebräuchliche rote oder blaue Allflexzange verwenden, oder bei der gelben Gewebeohrmarkenzange den mitgelieferten Zangendorn wie folgt einsetzen: Zangendorn aus der Innenseite des Zangenschenkels lösen. Seitlich angebrachten Riegel drücken und Zangendorn in die Öffnung schieben.



6. Versand der Probe ans Labor

Proben müssen innerhalb von 14 Tagen im Labor ankommen, zwischenzeitlich kühl lagern. Ein Begleitschreiben ist nicht erforderlich. Bitte immer die Anzahl der Proben und den Absender auf dem Umschlag eintragen!

Kostenloser Versand über LALLF-Kurier-Stützpunkte: Erfragen Sie diese bei Ihrem Hoftierarzt.

Versand über die Deutsche Post: Probengefäße

zusätzlich in einer Plastiktüte gut verschließen. Diese in

die offizielle Versandtasche stecken, verschließen,

ausreichend frankieren,

ans LALLF absenden.



7. Befundübermittlung

Die Untersuchungsergebnisse können Sie in der HIT-Datenbank einsehen. Auch „Leerproben“ = ungültiges Untersuchungsergebnis sind dort ausgewiesen.

Voraussetzung ist die ordnungsgemäße Geburtsmeldung des Tieres im HIT.

Bei positiven Befunden wird der Tierhalter über das Veterinäramt schriftlich informiert.

Kontaktadressen :

LALLF – Landesamt für Landwirtschaft
Lebensmittelsicherheit u. Fischerei M-V
Thierfelderstraße 18

18059 Rostock

Telefon: 0381 / 40 35 200

Fax: 0381 / 40 01 510

MQD – Qualitätsprüfungs- u.
Dienstleistungsgesellschaft M-V mbH
Speicherstraße 11

18273 Güstrow

Telefon: 03843 / 75 13 08

Fax: 03843 / 75 11 66



Allflex